

**Myčky nádobí
Umývačky riadu**

**Model: LF - 65 IT/ITX
LF - 65 IT1X
LF - 073 IT**

Návod k instalaci a obsluze

Návod na inštaláciu a obsluhu

MC - 9



Instalace a montáž 2

Použití myčky a praktické rady 8

Údržba a čištění myčky 19

Rady při řešení problémů 21

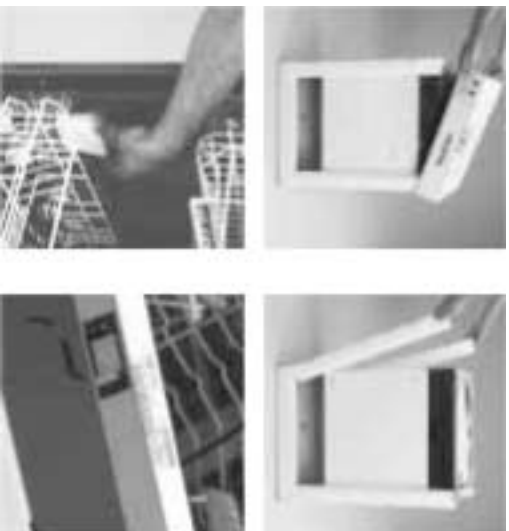
MYČKA NÁDOBÍ

INSTALACE A MONTÁŽ

1 VYBALENÍ MYČKY NÁDOBÍ

ODSTRANĚNÍ OBALU

Odstraňte vnitřní ochranné prvky: polystyrenové klinky, které zajišťují koše na nádobí.



DŮLEŽITÉ UPOZORNĚNÍ

Na vnitřní straně dveří je na vrchním okraji umístěn typový štítek. Tento štítek se nesmí v žádném případě odstraňovat, protože podává informace o modelu myčky nádobí, elektrickém zapojení, sériovém čísle a o záruce.

2 PŘIPOJENÍ NA VODU

Na zadní straně myčky nádobí se nachází hadice na vodu.

- a Připojte hadici na příslušný vodovodní kohout a pevně dotáhněte převlečnou matici. Ještě jednou se přesvědčte, zda je hadice pevně připojena ke spotřebiči.



- b Hadici je třeba vést v prostoru mezi stěnou a podélní spodní, zadní strany soklu myčky nádobí (b1) tak, aby nebyla nikde zalomená, přiskřípnutá nebo naopak příliš napnutá (b2).

Na odtok odpadní vody z myčky je potřebné pevně připojení do odpadního potrubí ve výšce 40 až 100 cm nad podlahou.

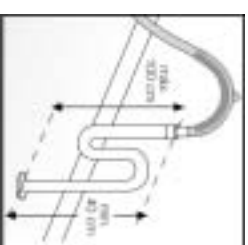
Zajistěte, aby odpadní hadice nebyla příliš krátká, aby nebyla zalomená nebo přiskřípnutá.



V případě, že má vaše myčka nádobí možnost připojení na teplou vodu, připojte příslušnou hadici na kohout teplé vody. Teplota vody nesmí však být vyšší než 60° C. Pokud se využívá napaštění teplé vody do myčky, je třeba počítat s tím, že se tato okolnost projevuje na výsledcích mytí a sušení nádobí.

DŮLEŽITÉ UPOZORNĚNÍ

Je důležité, aby koflinko odpadní hadice bylo pevně spojeno s odpadním potrubím, jinak by se mohlo uvolnit a voda by vytekla na podlahu.



3 PŘIPOJENÍ DO ELEKTRICKÉ SÍTĚ

Před připojením myčky nádobí do elektrické sítě přečtěte si údaje obsažené na typovém štítku na vrchním okraji dveří. Dbejte na to, aby napětí v síti odpovídalo údajům na typovém štítku.

DŮLEŽITÉ UPOZORNĚNÍ

Je důležité, aby myčka nádobí byla připojena do uzemněné zásuvky. Domácí elektroinstalace, vidlice síťového přívodu, zásuvka, pojistky nebo jističe a rovněž elektro-měr musejí být dimenzovány na uváděný maximální příkon myčky nádobí. V případě, že by byl poškozen síťový přívod, může jej vyměnit pouze výrobce, odborný servis nebo personál s příslušným oprávněním.



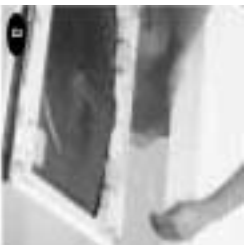
4

VYROVNÁNÍ, NIVELACE A USTAVENÍ

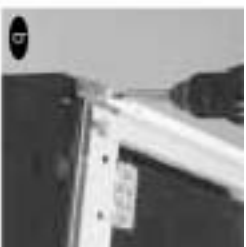
Instalace integrovatelné myčky nádobí.

KUCHYŇSKÁ PRACOVNÍ DESKA

a V případě, že kuchyňská pracovní deska je dřevěná, připevňte na ni zespodu plastovou ochrannou fólii, aby část desky nad myčkou nebyla poškozena působením vodní páry.



b Na přední část myčky upevněte úhelníky, abyste ji mohli připevnit ke kuchyňské lince.

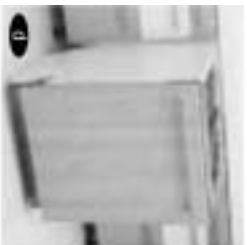


NOŽIČKY - NIVELACE

c Při vestavbě myčky nádobí do kuchyňské linky s průběžným soklem, povolte jednotlivé části příslušenství na podstavci myčky a odstraňte je.



d Než umístíte myčku nádobí na své místo, přesuňte ji vedle kuchyňské pracovní desky a zvedněte ji. Využijte nastavitelné zadní nožičky, vytáčejte je tak dlouho, dokud nebude mezi myčkou a kuchyňskou pracovní deskou nad ní vzdálenost přibližně 3 mm.



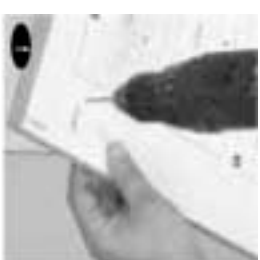
e Požadovanou výšku pak dále nastavíte předními nožičkami. Některé integrovatelné modely mají ve vybavení tyčky, jejichž pomocí lze zadní nožičky vyrovnávat zepředu.



DVEŘE

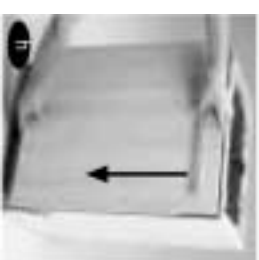
Na montáž dveří máte k dispozici šablonu s pokyny k montáži.

f Šablonu přiložte na dveře, pevně ji přidrže a označte si polohu otvorů.



g Vrtákem o průměru 2,5 mm otvory vyvrtajte a přišroubujte držáky na obložení (prohnutá strana směrem nahoru).

h Potom vezměte obložení dveří a zaklapněte držáky do západek na dveřích. Stáhněte je dolů a přesvědčte se, zda pevně sedí a zda je obložení zarovnané s vrchním okrajem dveří.



i Otvírejte pomalu dveře myčky a přitom pevně přidržujte obložení. Pak je pomocí šroubu připevněte. Dbějte přitom na to, aby obložení bylo správně vyrovnáno s dveřmi.

DŮLEŽITÉ UPOZORNĚNÍ

Doporučená maximální a minimální váha obložení a dveří dohromady činí: max. 6,5 kg, min. 3 kg.

j Kdyžby pružiny dveří nebyly dostatečně silné, vyrovnajte tento nedostatek silou dvěma dalšími šrouby, které najdete v příloženém sáčku s příslušenstvím. Potom přesuňte myčku na své místo. Přizpůsobte její výšku tak, aby se její vrchní část dotýkala spodní plochy kuchyňské pracovní desky.



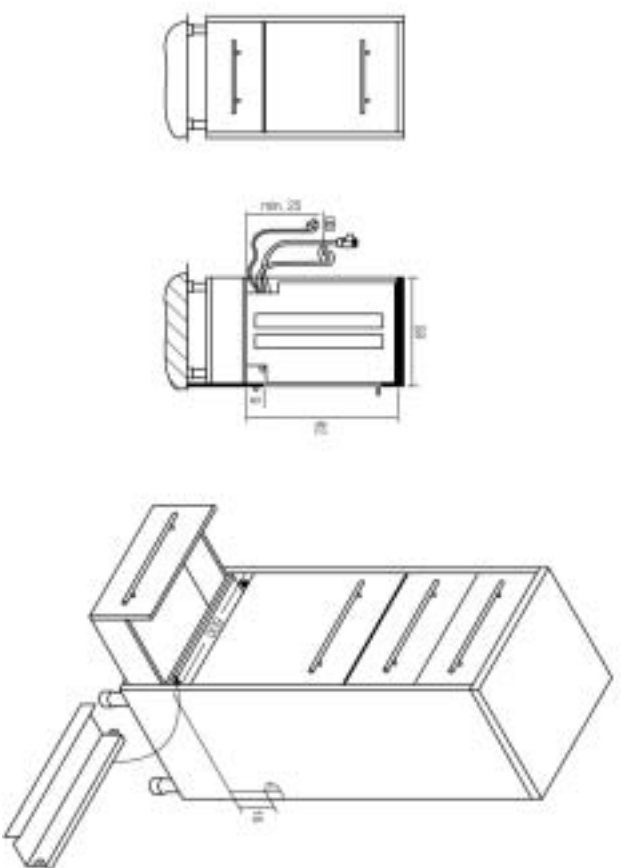
k Nasadte na myčku sokl kuchyňské linky a přitlačte její na požadovanou míru.



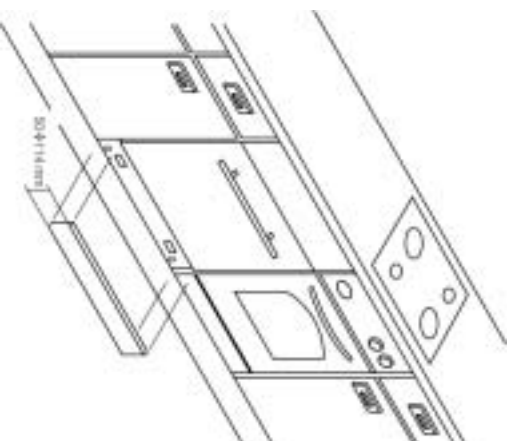
DŮLEŽITÉ UPOZORNĚNÍ

Mezi kuchyňskými skříňkami nebo jinými elektrospotřebiči a myčkou nádobí musí být dodržena minimální boční vzdálenost v šířce dvou milimetrů.

Při instalaci integrovaných modelů z nerezů se držte následujících návodu:
Integrace do svislé kuchyňské skříňky



Vestavba pod kuchyňskou pracovní deskou

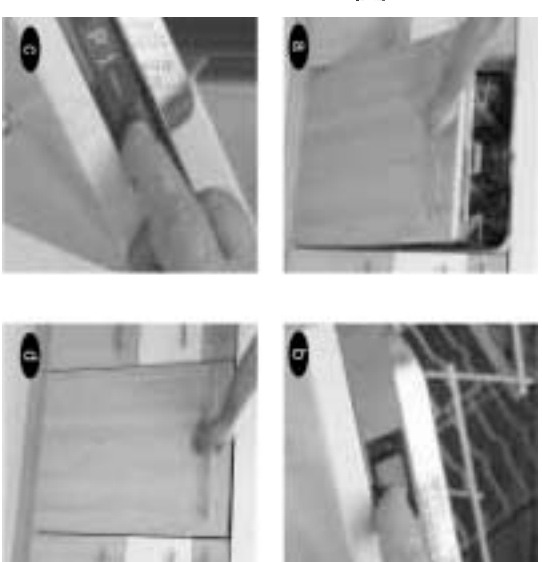


5 PRVNÍ UMYTÍ

Po úspěšně dokončené instalaci myčky nádobí doporučujeme první umytí

- a** Otevřete dveře myčky
- b** Stiskněte tlačítko ZAP. 
- c** Nastavte program 1  (předmytí) a nechte její proběhnout bez nádobí a bez mycích prostředků.
- d** Zavírejte dveře. **Myčka se zapne automaticky.**

Takovýmto způsobem můžete přezkoušet instalaci, přípojky a odpad a myčka se navíc před prvním mycím cyklem sama dokonale umyje.



MYČKA NÁDOBÍ

POUŽITÍ MYČKY A PRAKTICKÉ RADY

1 TVRDOT VODY, SŮL, LEŠTÍCÍ A MYCÍ PROSTŘEDEK

Nastavení tvrdosti vody. Před uvedením myčky do provozu je třeba zjišťit **tvrdost vody** v místě instalace. Tuto informaci získáte od svého vodárenského podniku, místních úřadů, příslušného odborného servisu, nebo můžete použít proužky na zjišťování tvrdosti vody obsažené v sáčku s příslušenstvím.

Je možné, že nebudete vůbec potřebovat sůl na změkčování vody. V takovém případě můžete hned přejít ke kapitole o leštícím prostředku.

Voda obsahuje vápník. Čím více vápníku je ve vodě obsaženo, tím je voda tvrdší. Aby vápník nepoškozoval myčku nádobí, je tato vybavena zařízením na změkčování vody, které zbavuje vodu vápníku, a tak ji připravuje k mytí nádobí. Toto zařízení funguje pomocí speciální regenerační soli.

Nastavení množství soli
Myčky nádobí jsou vybaveny regulátorem soli, který se u různých modelů nastavuje ručně nebo elektronicky.

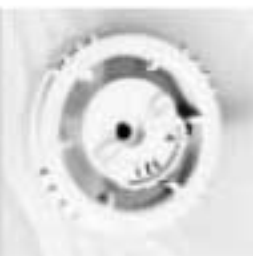
RUČNÍ NASTAVENÍ

Pokud je vaše myčka na pravé vnitřní straně vybavena regulátorem soli, který vidíte na fotografických vpravo (model A-B), musíte tento regulátor nastavit na stupeň odpovídající zjištěné tvrdosti vody (srov. tabulka).

Při nastavování správné polohy použijte buď minci (model A), nebo šroubovák (model B).



Regulátor modelu A



Regulátor modelu B

Francouzské stupně	0-13 HF	14-38 HF	39-50 HF	51-63 HF	64-100 HF
Německé stupně	0-7 DH	8-21 DH	22-28 DH	29-35 DH	36-56 DH
Poloha regulátoru	0	1	2	3	4
TVRDOT	měkká žádná sůl	normální	střední	tvrdá	velmi tvrdá

ELEKTRONICKÉ NASTAVENÍ

Některé modely jsou vybaveny elektronickým regulátorem soli (bez očišťování: srov. model C na obr.), který se nastavuje na ovládacím panelu.

Tyto modely disponují pěti polohami nastavení.

1. Tiskněte po dobu tří sekund tlačítko předvolby času spuštění. Na displeji se objeví písmeno "L" s číslem (např. L1).	
2. Stisknutím tlačítka předvolby času spuštění pak nastavte potřebnou dávku soli.	
3. Tlačítkem PROGRAM pak potřebné nastavení (viz tabulka) potvrďte.	
	Regulátor modelu C

Francouzské stupně	0-13 HF	14-38 HF	39-50 HF	51-63 HF	64-100 HF
Německé stupně	0-7 DH	8-21 DH	22-28 DH	29-35 DH	36-56 DH
Poloha regulátoru	0	1	2	3	4
TVRDOT	měkká žádná sůl	normální	střední	tvrdá	velmi tvrdá

PLNĚNÍ SOLI



Zásobník soli

První naplnění zásobníku soli:

a Nasypte do zásobníku speciální sůl tak, aby nebyl úplně plný.

b Dolijte vodu.

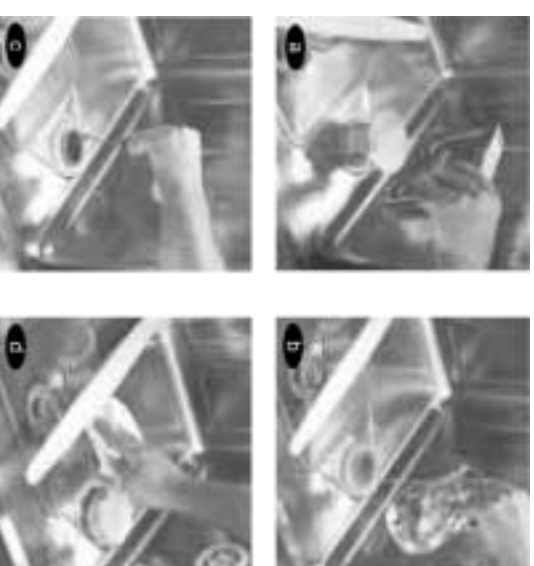
c Zamíchejte lžící.

d Pevně utáhněte víčko zásobníku a odstraňte případně rozsypané zbytky soli.

Zásobník se plní soli vždy před mytím nádobí, nikdy po něm.

Myčka nádobí je ve spodní části vybavena zásobníkem soli.

Je třeba mít na paměti, že se zde nejedná o kuchyňskou sůl, ale o speciální sůl do myčky nádobí.



Kdy je třeba doplňovat speciální sůl?

Nutnosti doplnění soli signalizuje podle modelu buď optický indikátor na víčku zásobníku soli, nebo kontrolka na čelní straně myčky.

Spotřebovanou sůl je třeba doplnit každé dva týdny, i když kontrolka ještě nesvítí.



Optický indikátor



Kontrolka

DŮLEŽITÉ UPOZORNĚNÍ

Pokud vaše myčka speciální sůl nepotřebuje, neměli byste ji používat. V tomto případě svítí kontrolka trvale.

Lešticí prostředek

Ulehčuje sušení nádobí a zajišťuje, aby po mytí nezůstávaly na nádobí uschlé kapky vody. Zásobník lešticího prostředku se nachází na vnitřní straně dveří myčky, a to vedle zásobníku mycího prostředku.



Dávkovač

Zásobník je vybaven dávkovacím zařízením se čtyřmi polohami, pomocí nichž lze nastavit množství lešticího prostředku podle kvality vody (z výroby je dávkovač nastaven v poloze 2).

V případě, že nacházíte na nádobí uschlé kapky vody, otočte regulátor na vyšší stupeň. Pokud jsou na nádobí naopak bělavé nebo lepkavé pruhy, nastavte nižší stupeň.

a

Jakmile nastavíte dávkování, naplňte zásobník lešticím prostředkem tak, aby byl plný, ale nepřetéká. Pokud lešticí prostředek přece jen přeteče, otřete jej hadrem.



Zásobník lešticího prostředku

DŮLEŽITÉ UPOZORNĚNÍ

Zvýšením dávkvy lešticího prostředku nedosáhnete větší čistoty. Příliš mnoho lešticího prostředku může na nádobí zanechávat spíše skvrny.

Kdy je třeba doplňovat lešticí prostředek?

Myčka sama signalizuje, kdy je třeba doplnit lešticí prostředek. K signalizaci pro doplnění slouží kontrolka na čelní straně myčky.



Kontrolka

Mycí prostředek se plní do

zásobníku, který se nachází na vnitřní straně dveří myčky, vedle zásobníku lešticího prostředku.

a

Jakmile zásobník naplníte mycím prostředkem, zavřete víčko zásobníku.



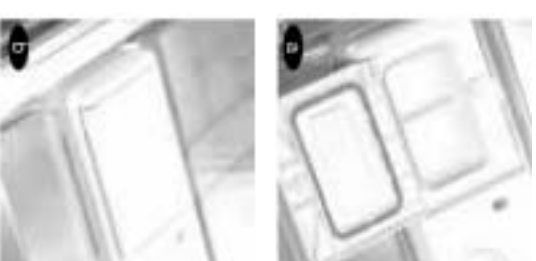
Zásobník mycího prostředku

b

U některých mycích programů je kromě toho nutné dát část mycího prostředku do misky ve víčku zásobníku.

Mycí prostředky jsou k dispozici v tabletech, v práškové nebo tekuté podobě.

Pokyny týkající se množství mycího prostředku najdete v tabulce na straně 16.



b

POZNÁMKA K OCHRANĚ ŽIVOTNÍHO PROSTŘEDÍ

Používání většího množství mycího nebo lešticího prostředku, než je nutné, nezlepší výsledky mytí. Je spíše ekonomicky nevhodné a působí negativně na životní prostředí.

2

NÁDOBÍ, JEHO DRUHY A JEHO MYTÍ V MYČCE NÁDOBÍ

K mytí v myčce nádobí se nehodí veškeré nádobí. V myčce nádobí byste neměli mytí dřevěné nebo keramické nádobí ani plastové nádobí neodolné vysokým teplotám.

Bez problémů lze v myčce nádobí mytí nerezové přístroje, měli byste ovšem dbát na to, aby přístroj

nepřicházely do styku se stříbrnými přístroji, jinak by se na nich mohly vytvořit skvrny.

Hliníkové nádobí může během času ztratit při mytí v myčce barvu.

Pokud se u malovaného dekoru na porcelánu nejedná o prvotní nátěry, může dojít časem k jeho opotřebenosti. V myčce lze mytí jen sklenice vhodné k mytí v myčce nádobí.

DŮLEŽITÉ UPOZORNĚNÍ

Před mytím se přesvědčte, že je nádobí vhodné k mytí v myčce.

Vkládání nádobí

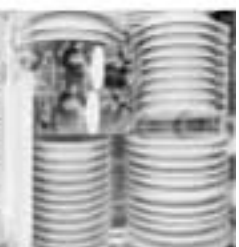
Pro bezvadné umytí nádobí má velký význam správné vkládání nádobí do koší.

a Spodní koš je určen na silnější znečištěné a odolné nádobí: hrnce, misky a talíře. Přesvědčte se, zda je mezi jednotlivými kusy nádobí dostatek místa na proud vody. Hrnce se vkládají otevřenou částí směrem dolů.

b Pokud je váš model vybaven sklopnými opěrami, mohou se talíře mytí ve svislé poloze a velké nádobí jako hrnce ve vodorovné poloze.



Na 13 souprav nádobí



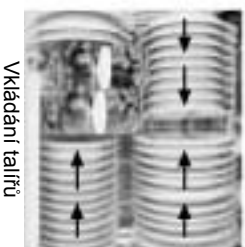
Na 12 souprav nádobí



Svislá poloha



Vodorovná poloha



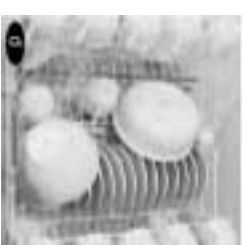
Vkládání talířů

c Přístroje se s výjimkou nožů vkládají do koší na přístroje rukojetí směrem dolů.

d Do horního koše se vkládá choulostivější nádobí jako šálky, sklenice, porcelán nebo křišťálové sklo a také talíře standardní velikosti. Nachází se tu také prostor na dlouhé přístroje. Kromě toho tu jsou také držáky, které jsou ve svislé poloze určeny na vysoké sklenice na stěpce.

Při spuštění expresního programu, funkce náplň vrchního koše nebo poloviční náplň musí být vrchní koš zaplněn nádobím.

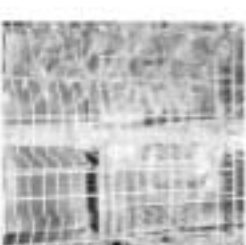
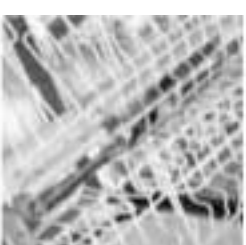
Pokud naproti tomu zvolíte funkci náplň spodního koše, může být nádobím zaplněn jen spodní koš.



Na 13 souprav nádobí



Na 12 souprav nádobí



Náplň vrchního koše



DŮLEŽITÉ UPOZORNĚNÍ

Přesvědčte se, zda se po vložení nádobí mohou volně otáčet sprchovací ramena a zda se nedotýkají nádobí.

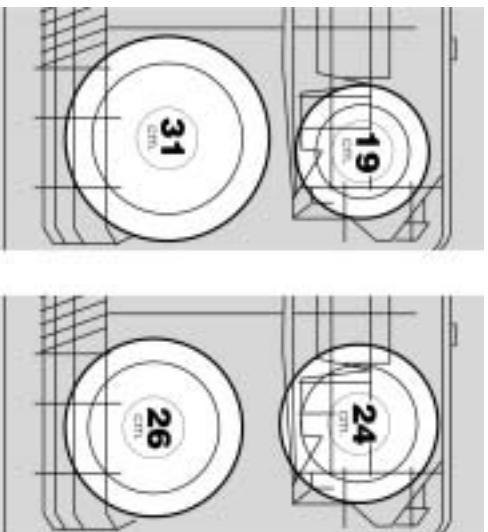


3 VOLBA MYČÍHO PROGRAMU

Změna polohy koší u nádobí

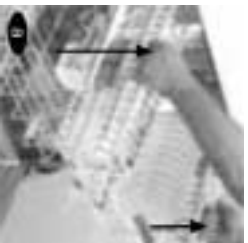
Koš na nádobí je možné přizpůsobovat vloženému nádobí.

Horní koš má k dispozici dvě výškové polohy, takže do něho lze vkládat talíře různých velikostí.

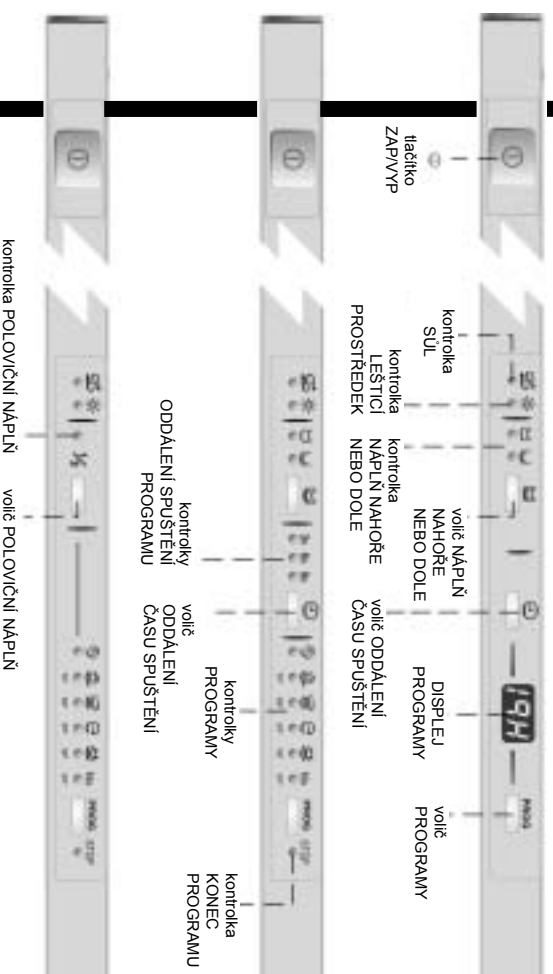


Když je horní koš v horní poloze, lze do něho vkládat talíře až do průměru 19 cm, ve spodním koši mohou být zároveň talíře do průměru 31 cm. Když je vrchní koš ve své dolní poloze, mohou se do něho vkládat talíře do průměru 24 cm a dole pak mohou být talíře do průměru 26 cm.

a Horní koš u modelu A: Polohu horního koše lze změnit, aniž by bylo nutné jej vyjmout z vodičích držáků. To je možné i s košem plným nádobí. Při změně polohy koše do horní nebo dolní polohy se koš vytáhne za boční rukojeť a zasune nahoru nebo dolů. Obě strany se musí nacházet vždy ve stejné výškové úrovni.

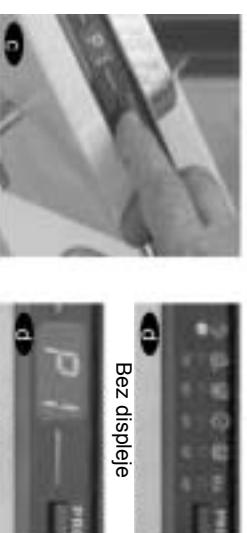
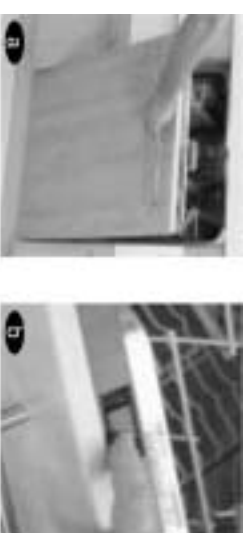


b Horní koš u modelu B: Vyjměte zarážku, která drží kolečka koše na drážce. Vyáhněte koš směrem k sobě a zasuňte jej do požadované výškové úrovně. Nakonec upevněte zarážku znovu na původní místo.



Při nastavování myčícího programu postupujte následujícím způsobem:

- Otevřete dveře myčky
- Siskněte tlačítko ZAP na myčce nádobí.
- Tlačítkem PROG zvolte mycí program.
- U modelu bez displeje se v tuto chvíli rozsvítí kontrolka zvoleného programu. U modelu s displejem se objeví písmeno "P" s číslem nastávaného programu.



Bez displeje
S displejem

Různé modely myček mají na výběr různé mycí programy:
Je velmi důležité zvolit správný mycí program, který odpovídá stupni znečištění, množství a druhu nádobí.

Program	Teplota (°C)	Symbol	Druh nádobí	Množství mycího prostředku (g)	Celková spotřeba na 12 souprav kWh/litr*	Přibližné trvání u 12 souprav (min)
Předmytí P1	studená		na nádobí které se nemá hned myt	bez mycího prostředku	0,0007 kWh 3 litry	7
Intenzivní P2	70		na silně znečištěné nádobí a hrnce	25+15	1,4 kWh 12 litrů	90
Normální	65		na znečištěné nádobí	25+5	1,2 kWh 12 litrů	87
Automaticky** P3	55-65		na znečištěné nádobí	25+5	1,2 kWh 12 litrů	87
Economic** P4	50		na málo znečištěné nádobí	25+5	1,05 kWh 12 litrů	138
Krátký P5	55		na velmi málo znečištěné nádobí	25	0,79 kWh 10 litrů	51
Mix P6	50	Mix	na znečištěné a choulostivé nádobí	25+5	0,87 kWh 12 litrů	87
Expres*** P7	40		na velmi málo znečištěné nádobí, jen ve vrchním koši	20	0,3 kWh 7,4 litru	15

25 g nekoncentrovaného mycího prostředku odpovídá jedné a půl zarovnané polévkové lžici nebo jedné tabletě mycího prostředku. Při použití tablet a tekutých mycích prostředků dodržujte příslušné pokyny výrobce mycího prostředku.

- * Hodnoty u motoru 60 W
- ** Úsporný program economic odpovídá normě EN-50242 trvá déle než ostatní programy. Přesto má nejnižší spotřebu energie a je ekologicky nejšetřejší. Rozsvícená kontrolka a nepřerušovaný akustický signál v dělice tři sekund označují ukončení programu.
- *** Na expresní program použijte práškový nebo tekutý mycí prostředek, jehož rozpuštění je optimální.

4 PŘIDÁVNÉ FUNKCE

Po zvolení mycího programu je třeba vždy nastavit také další mycí funkce. **V případě, že se při nastavování funkci změní program, jsou všechny dříve zvolené funkce zrušeny.** Pomocí těchto funkcí lze optimálně nastavit náplň myčky, doby trvání a hodnoty spotřeby mycího cyklu.

Přidávané funkce (podle modelu):



Tlačítko: Oddálení spuštění programu

Tímto tlačítkem lze oddálit spuštění mycího cyklu. U některých modelech lze spuštění programu oddálit o 3, 6 nebo 9 hodin. V tomto případě se při stisknutí tohoto tlačítka rozsvítí kontrolka, která signalizuje zvolenou možnost.

U jiných modelů lze předvolbu času spuštění programu nastavit v hodinových intervalech od 1 do 9 hodin. Je to ideální možnost, jak využít dobu, kdy je poskytován noční tarif. U těchto modelů se při stisknutí tohoto tlačítka objeví na displeji počet hodin, o který se spuštění myčky oddáří.



Tlačítko: náplň nahoře / dole (duo zona)

Při této funkci se využívá jen polovina kapacity myčky. Náplň nahoře, tj. náplň vrchního koše, je vhodná na choulostivé nádobí: náplň dole, tj. spodního koše, je vhodná na hrnce nebo silně znečištěné nádobí. Tuto funkci lze použít ve všech mycích programech.



Tlačítko: Poloviční náplň

Tato funkce slouží k mytí poloviční náplně v horním koši. Lze ji použít u všech mycích programů.

5 PRŮBĚH MYČÍHO PROGRAMU

Po nastavení mycího programu a přidávných funkcí zavřete dveře myčky a myčka se uvede **automaticky do provozu**.

Myčka je v provozu a vy ...

- chcete do myčky vložit ještě další nádobí..
- chcete změnit mycí program.

1. Otevřete dveře myčky.
2. Vložte do myčky další nádobí a/nebo změňte mycí program.
3. Znovu zavřete dveře myčky.

V případě, že se změná týká doby trvání nebo oddálení spuštění programu, tento postup neplatí. V těchto případech je k provedení změny třeba stisknout tlačítko ZAP/VYP

6 UKONČENÍ PROGRAMU

Po ukončení programu zazní pípaový zvuk v délce tři sekund. Při otevření dveří myčky se můžete na kontrolce na ovládacím panelu přesvědčit, zda je mycí cyklus ukončen.



Modely s displejem



7 PŘERUŠENÍ DODÁVKY PROUDU

Pokud by došlo k výpadku proudu, bude myčka po obnovení dodávky energie pokračovat tam, kde se

zastavila (minimální doba uložení programu do paměti je 12 hodin, v závislosti na na modelu).

8 DŮLEŽITÁ DOPORUČENÍ

V zájmu prodloužení životnosti myčky a zlepšení kvality mytí je třeba trvale dodržovat celou řadu aspektů.

- Zapínejte jen myčku plnou nádobí.** Pokud využijete plnou kapacitu myčky, snižte spotřebu vody a elektrické energie a myčka běží tišeji.
- Vkládejte správně nádobí do myčky.** Optimální kvalita mytí bude zajištěna jen v případě, že se sprchovací ramena budou volně otáčet. Kromě toho musejí být jednotlivé kusy nádobí umístěny tak, aby mezi ně pronikal proud vody.
- Volba programu.** Volte mycí program a přídatné funkce vždy podle potřeb.
- Čištění.** Každé tři měsíce vyčistěte filtr a sprchovací ramena. Poté zkontrolujte jejich správné nasazení.

MYČKA NÁDOBÍ

ÚDRŽBA A ČIŠTĚNÍ MYČKY

V zájmu prodloužení životnosti vaší myčky nádobí je třeba ji pravidelně čistit.

Každé tři měsíce:

- Vyčistěte filtr.
- Vyčistěte sprchovací ramena.

- Umyjte myčku zevnitř.
- Umyjte myčku zvnějšku.

Takovým způsobem přispějete k **optimální životnosti vaší myčky nádobí.**

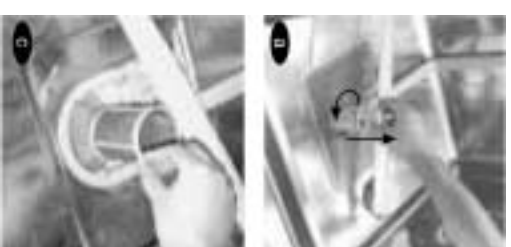
DŮLEŽITÉ UPOZORNĚNÍ

V případě, že nebudete delší dobu doma, nechte dveře myčky otevřené, aby docházelo k větrání vnitřku.

1 ČIŠTĚNÍ MYČIHO FILTRU

Filtr se skládá ze dvou nebo tří částí (podle modelu): z vnitřního filtru, vnějšího filtru a z chráničce filtru. Chránič se nachází ve spodní části myčky, pod spodním košem.

- Nejdříve vyjměte spodní koš.**
- Pak otočte vnitřní filtr** doleva a vytáhněte jej nahoru směrem ven.
- Potom vyjměte vnější filtr** a poté (podle modelu) chránič filtru.



- Velmi důležitě je** správně nasazení filtru. Chránič filtru usadte na jeho místo. Vnější filtr zaklapněte do jeho polohy.

Vnitřní filtr zasuněte do příslušného otvoru a otočte jím až na doraz doprava

2 ČIŠTĚNÍ SPRCHOVACÍCH RAMEN

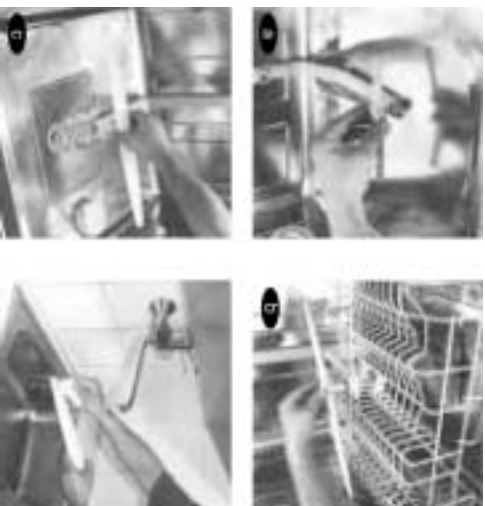
Třetí sprchovací rameno (u některých modelů) stejně jako horní a spodní sprchovací ramena se musejí každé tři měsíce čistit. Demontáž sprchovacích ramen:

A Při demontáži se třetí sprchovací rameno vytlačí směrem nahoru a výšroubuje.

B Horní sprchovací rameno je upevněno na horním koši. Při demontáži je musíte úplně vyšroubovat.

C Při demontáži spodního sprchovacího ramena otočte spodní misku dolů a rameno pak směrem nahoru vytáhněte.

Sprchovací ramena vyčistěte pod tekoucí vodou měkkou houbičkou.



Otvory, kudy tryská voda, musejí být dokonale čisté. Případně zanesení je třeba důkladně vyčistit. Potom nasadte sprchovací ramena znovu do myčky.

DŮLEŽITÉ UPOZORNĚNÍ!

Než začnete s čištěním nebo údržbou myčky nádobí, odpojte ji ze sítě.

3 ČIŠTĚNÍ MYČKY ZVITRŘKU

Myčku nádobí je třeba každé tři měsíce důkladně vyčistit a odstranit tak příchle zbytky nečistot.

Místo běžných čistících prostředků je třeba použít prostředek na čištění myček (při použití dodržujte pokyny výrobce).

4 ČIŠTĚNÍ VNĚJŠÍHO PLAŠTĚ

K čištění vnějšího pláště myčky používejte hadr namočený do mydlové vody. Nepoužívejte abrazivní prostředky. Vnější plášť pak osušte suchým hadrem.



DŮLEŽITÉ UPOZORNĚNÍ!

Z bezpečnostních důvodů musí být myčka nádobí během čištění mimo provoz.

MYČKA NÁDOBÍ

RADY PŘI ŘEŠENÍ PROBLÉMŮ

V případě, že se během provozu vaší myčky nádobí objeví nějaký problém, můžete jej vyřešit pravděpodobně sami pomocí následujících pokynů.

V opačném případě se obraťte na **autorizovaný servis**. Pokuste se přitom odborníkům ze servisu sdělit co nejpodrobnější informace.



1 TECHNICKE NEBO FUNKČNÍ PROBLÉMY

V případě, že myčka nádobí zjistí chybnou funkci, vydává - podle modelu - akustický nebo optický varovný signál. Na vrchním okraji myčky nádobí se nachází tabulka s možnými případy poruch.



(F1) Modely s displejem. U těchto modelů se po identifikaci poruchy objeví na displeji písmeno "F" doplněné příslušnou číslicí (1 až 9).

Modely bez displeje.

Jakmile dojde k poruše, vydává myčka akustický tónový signál. Po přerušení v délce sedmi sekund se signál rozezní znovu. Druh poruchy lze identifikovat podle počtu signálních tónů (1 signální tón = otevřené dveře, 2 signální tóny = nenapouští se voda, atd.)

Chcete-li akustický signál vypnout, stiskněte tlačítko Start/Pauza. Podle toho, o jakou poruchu se jedná, se obraťte na autorizovaný servis a sdělte veškeré vzniklé problémy.

FUNKČNÍ PORUCHA	model	model
	s displejem	bez displeje
otevřené dveře	F1	1
nenapouští se voda	F2	2
neodčerpává se voda	F3	3
přetéká voda	F4	4
přehřátí myčky	F5	5
myčka nehřeje	F6	6
teplotní čidlo	F7	7
nizký tlak vody	F8	8
rozložení nádobí	F9	9

- **Proč se myčka nezapne?**
 - Možné důvody jsou:
 - Je přerušena dodávka proudu.
 - Zásuvka není správně zasunutá do zásuvky.
 - "Vypadlo" jištění domácí elektroinstalace.
 - Myčka není zapojena do sítě.
 - Není stisknuto tlačítko Zap/Vyp (kontrolka tohoto tlačítka musí trvale svítit).
 - Nejsou správně zavřeny dveře myčky.
 - Není stisknuto tlačítko Start.
- **Myčka se zapne, ale nenapouští se voda.**
 - Možné důvody jsou:
 - Ve vodovodní síti není potřebný tlak.
 - Není otevřen vodovodní kohout.
 - Je zanesen filtr elektroventilu na přívodu vody.
- **Voda neodtéká, ale zůstává stát v mycí vaně.**
 - Možné důvody jsou:
 - Je zanesen nebo špatně napojen odpad.
 - Je zanesena nebo špatně napojena odpadní hadice.
 - Jsou zaneseny filtry.
 - Zvolený program ještě není ukončen, počkejte do ukončení programu.
- **Kontrolka signalizující nutnost doplnění soli nezhasíná.**
 - Možné důvody jsou:
 - Je třeba doplnit speciální sůl. Dopňte do zásobníku soli a roztok zamíchejte lžící.
 - Tvrdoost vody je nižší než 7 DH, proto nepotřebujete žádnou sůl. V takovém případě svítí kontrolka trvale.
- **Na dávkovači nebo na vnitřku dveří se objeví zbytky mycího prostředku.**
 - Možné důvody jsou:
 - Některý kus nádobí brání tomu, aby se dávkovač otevřel.
 - Mycí prostředek je prošlý nebo nevhodný.
 - Sprchovací ramena narážejí na některý kus nádobí.
 - Otvory ve sprchovacích ramenech jsou zaneseny.
 - Zásobník mycího prostředku byl před doplněním vlhký. Zásobník musí být suchý.
- **Neobvyklé tvoření pěny**
 - Byl použit mycí prostředek na ruční mytí, nikoli do myček.
- **Vysoká spotřeba soli**
 - Možné důvody jsou:
 - Víčko zásobníku speciální soli není správně zavřeno.
 - Není správně nastavena potřebná dávka speciální soli.
- **Myčka vydává neobvyklé zvuky.**
 - Možné důvody jsou:
 - Nádobí není správně vloženo.
 - Sprchovací ramena narážejí při otáčení na některý kus nádobí.
- **Na nádobí jsou nečistoty nebo zbytky pokrmů.**
 - Možné důvody jsou:
 - Mycí filtr není správně nasazen, je znečištěn nebo zanesen.
 - Otvory sprchovacích ramen jsou zaneseny, nebo jsou sprchovací ramena zablokována nádobím v myčce.
 - Nevhodný mycí prostředek nebo jeho malé množství.
 - Nádobí není správně vloženo. Jednotlivé kusy se navzájem dotýkají.
 - Koše na nádobí jsou přeplněny.
 - Je zvolen nesprávný mycí program.
 - Je zanesen odpad.
 - Na nádobí jsou příliš silně zaschlé zbytky pokrmů.
- **Na nádobí jsou bělavé skvrny.**
 - Možné důvody jsou:
 - Nedostatek mycího nebo lešticího prostředku.
 - Víko zásobníku soli není správně uzavřeno.
 - V zásobníku soli není voda ani sůl.
 - Není správně nastaveno zařízení na změkčování vody.
 - Byl použit bezfosfátový mycí prostředek. Zkuste použít fosfátový mycí prostředek.
- **Nádobí není suché.**
 - Možné důvody jsou:
 - Příliš málo lešticího prostředku.
 - Nesprávné nastavení lešticího prostředku.
 - Je nesprávně vloženo nádobí.
 - Nádobí jste vytáhli příliš brzy.
 - Nevhodný mycí program.
- **Na sklenicích a křišťálovém sklu jsou mléčné skvrny nebo škrábance.**
 - Možné důvody jsou:
 - Nádobí není vhodné k mytí v myčce.
 - Nesprávný mycí prostředek.
- **Povlak na sklenicích a přiborech, kovový vzhled sklenic.**
 - Nedostatek lešticího prostředku.
- **Sklo nebo křišťál nejsou průhledné**
 - příliš mnoho lešticího prostředku
- **Skvrny na nádobí z nerezové nebo ušlechtilé oceli**
 - Možné důvody jsou:
 - Nádobí není vhodné k mytí v myčce.
 - Nádobí není správně vloženo.
 - Příliš mnoho mycího prostředku.
 - Špatná kvalita oceli.
 - Příliš mnoho soli v mycím roztku. Uzavřete správně víčko zásobníku soli.



POZNÁMKA K OCHRANĚ ŽIVOTNÍHO PROSTŘEDÍ

Z důvodů ochrany životního prostředí odevzdávejte vysloužilé spotřebiče na sběrná místa nebo do recyklačních center.

Než dosloužíly spotřebič takovýmto způsobem zlikvidujete, zajistěte usříhnutím původního elektrického kabelu jeho nepoužitelnost.

INFORMAČNÍ LIST

Modely FAGOR	LF - 65 IT/ITX LF - 65 IT-IX	LF - 073 IT
Třída účinnosti energie ^[1]	A	A
Číslo programu pro normalizovaný cyklus	4	4
Spotřeba elektrické energie ^[2]	1,07 kWh	1,07
Třída účinnosti mytí ^[1]	A	A
Třída účinnosti sušení ^[1]	B	A
Počet sad nádobí při normalizované náplni	13	13
Spotřeba vody na jeden normalizovaný cyklus	13 litry	13
Doba programu standardního cyklu	138	138
Odhadovaná roční spotřeba energie (220 cyklů)	235 kWh	235
Odhadovaná roční spotřeba vody (220 cyklů)	2860 litry	2860
Hluk ^[3]	47 dB(A)	45

^[1] Na stupnici od A (nejvyšší) po G (nejnižší)

^[2] Spotřeba energie v kWh na jeden standardní zkušební cyklus s použitím studené vody

Skutečná spotřeba energie bude záviset na způsobu použití zařízení.

^[3] Deklarovaná hodnota emise hluku představuje hladinu A akustického výkonu, vzhlédem na referenční akustický výkon 1pW.

Inštalácia a montáž 28

Použitie umývačky riadu a praktické rady 34

Údržba a čistenie umývačky riadu 45

Rady pri riešení problémov 47

UMÝVAČKA RIADU

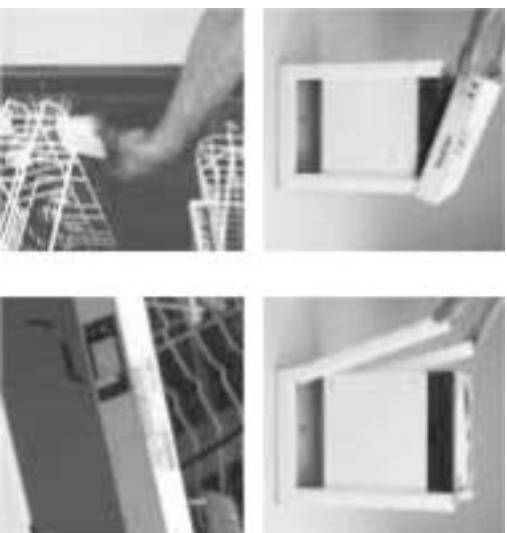
INŠTALÁCIA A MONTÁŽ

1

VYBALENIE UMÝVAČKY RIADU

ODSTRÁNENIE OBALU

Odstráňte vnútorné ochranné prvky: poly-sýrénové klinčky, ktoré zaisťujú koše na riad.



DÔLEŽITÉ UPOZORNENIE

Na vnútornej strane dverí je na vrchnom okraji umiestený typový štítok. Tento štítok sa nesmie v žiadnom prípade odstraňovať, pretože podáva informácie o type umývačky riadu, elektrickom zapojení, sériovom čísle a o záruke.

2

PRIPOJENIE NA VODU

Na zadnej strane umývačky riadu sa nachádza hadica na vodu.

- a** Pripojte hadicu na príslušný vodovodný kohútik a pevne dotiahnite prevlečnú maticu. Ešte raz sa presvedčíte, či je hadica pevne pripojená k spotrebiču.



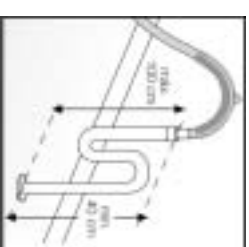
b

Hadicu musíte viesť v priestore medzi stenou a pozdiž spodnej, zadnej strany sokla umývačky riadu (b1) tak, aby nebola nikde zalomená, prískripnutá alebo naopak priišť napnutá (b2).



Na odtok odpadovej vody z umývačky riadu musíte pevne pripojiť odpadové potrubie vo výške 40 až 100 cm nad podlahou.

Zabezpečte, aby odpadová hadica nebola priišť krátka, aby nebola zalomená alebo prískripnutá.



DÔLEŽITÉ UPOZORNENIE

Je dôležité, aby kolienko odpadovej hadice bolo pevne spojené s odpadovým potrubím, inak by sa mohlo uvoľniť a voda by vytekala na podlahu.

V prípade, že má vaša umývačka riadu možnosť pripojenia na teplú vodu, pripojte príslušnú hadicu na kohútik teplej vody. Teplota vody nesmie však byť vyššia než 60°C. Ak využívate napašťanie teplej vody do umývačky riadu, musíte rátať s tým, že táto okolnosť sa prejaví na výsledkoch umývania a sušenia riadu.

3

PRIPOJENIE DO ELEKTRICKEJ SIETE

Pred pripojením umývačky riadu do elektrickej siete si prečítajte údaje, ktoré sú obsiahnuté na typovom štítku na vrchnom okraji dverí. Dbajte na to, aby napätie v sieti zodpovedalo údajom na typovom štítku.



DÔLEŽITÉ UPOZORNENIE

Je dôležité, aby umývačka riadu bola pripojená do uzemnenej zásuvky. Domáca elektroinštalácia, vidlica sieťového privodu, zásuvka, poistky alebo ističe a rovnako aj elektromer musia byť dimenzované na uvádzaný maximálny príkon umývačky riadu. V prípade, že by bol poškodený sieťový privod, môže ho vymeniť iba výrobca, odborný servis alebo personál s príslušným oprávnením.

4

VYROVNANIE A INŠTALÁCIA

Inštalácia integrovateľnej umývačky riadu

KUCHYNSKÁ PRACOVNÁ DOSKA

a V prípade, že kuchynská pracovná doska je drevená, pripernite na ňu zospodu plastovú ochrannú fóliu, aby časť dosky nad umývačkou riadu nebola poškodená pôsobením vodnej pary.

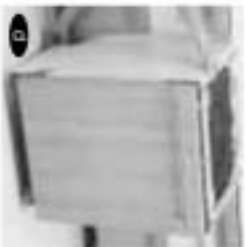
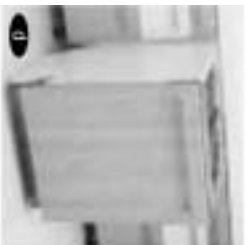
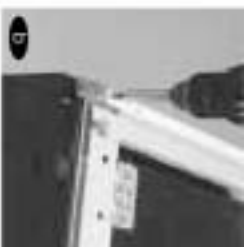
b Na prednú časť umývačky riadu upevnite uholníky, aby ste ju mohli priperniť ku kuchynskej linke.

NOŽIČKY - NIVELÁCIA

c Pri vstavaní umývačky riadu do kuchynskej linky s priebežným soklom, povoľte držliacky nožičiek umývačky riadu a odstráňte ich. Nožičky naskrutkujte do dna umývačky.

d Skôr ako umiestnite umývačku riadu na svoje miesto, presuňte ju vedľa kuchynskej pracovnej dosky a zdvihnite ju. Využite nastaviteľné zadné nožičky, vyťahajte ich tak dlho, kým nebude medzi umývačkou riadu a kuchynskou pracovnou doskou nad ňou vzdialenosť približne 3 mm.

e Požadovanú výšku potom nastavíte prednými nožičkami. Niektoré integrovateľné modely majú vo výbave tyčku, pomocou ktorej môžete zadné nožičky vyrovnávať spredu.



DVERE

Na montáž dverí máte k dispozícii šablónu s pokynmi na montáž.

f Šablónu priložte na dvere, pevne ju pridržte a označte si polohu otvorov.

g Vtákom priemeru 2,5 mm otvory vvrťajte a priskrutkujte držadla na obloženie (prehnutou stranu smerom hore).

h Potom zoberte obloženie dverí a zaklapnite držadla do západiek na dverách. Stiahnite ich dole a presvedčte sa, či pevne sedia a či je obloženie zarovnané s vrchným okrajom dverí.

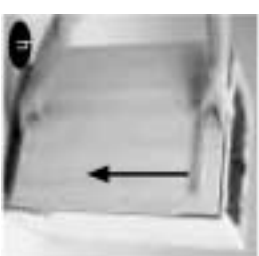
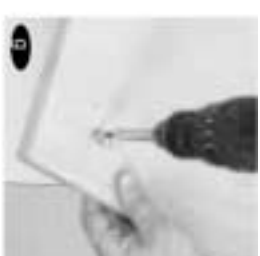
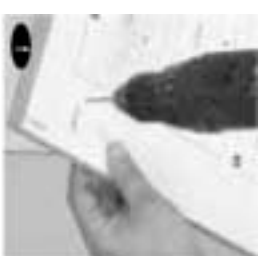
i Otvárajte zvoľna dvere umývačky riadu a pritom pevne pridržavajte obloženie. Potom ich pomocou skrutek pripernite. Dbajte pritom na to, aby obloženie bolo správne vyrované s dverami.

j Keby pružiny dverí neboli dostatočne silné, vyrovnajte tento nedostatok silou dvomi ďalšími skrutekami, ktoré nájdete v príloženom vrecku s príslušenstvom.

Potom presuňte umývačku riadu na svoje miesto. Prispôbte jej výšku tak, aby sa jej vrchná časť dotýkala spodnej plochy kuchynskej pracovnej dosky.

k Nasadte na umývačku riadu sokel kuchynskej linky a odrežte ho na požadovanú mieru.

l Ak je kuchynská pracovná doska drevená, upevnite umývačku riadu k nej. V prípade, že je kuchynská pracovná doska žulová, upevnite umývačku riadu k susedným kuchynským skrinkám.



DÔLEŽITÉ UPOZORNENIE

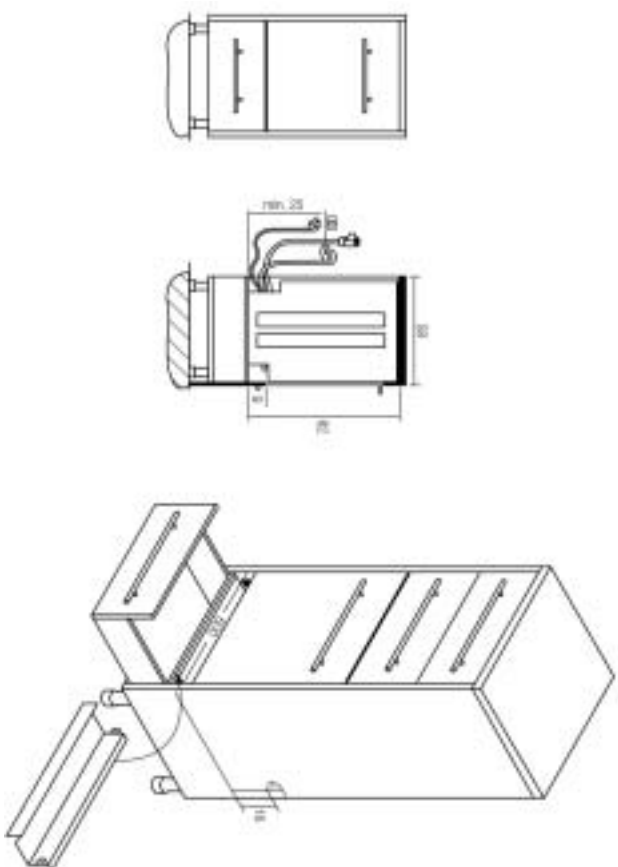
Doporučená maximálna a minimálna váha obloženia dverí je: max. 6,5 kg, min. 3 kg.

DÔLEŽITÉ UPOZORNENIE

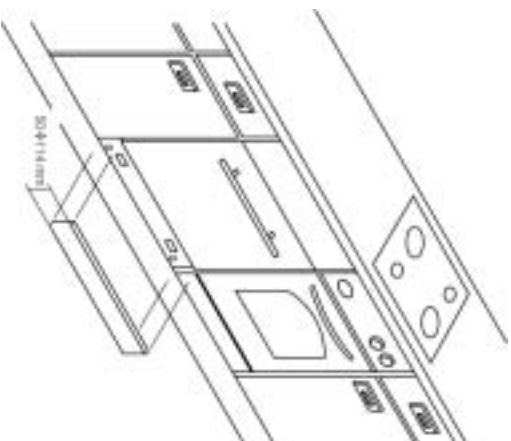
Medzi kuchynskými skrinkami alebo inými elektrospraciebičmi a umývačkou riadu musí byť dodržaná minimálna bočná vzdialenosť dva milimetre.

Pri inštalácii integrovaných modelov z nehrzdavejúcej ocele sa dŕže nasledujúcich návodov:

Integrácia do zvislej kuchynskej skrinky



Zasunutie pod kuchynskú pracovnú dosku

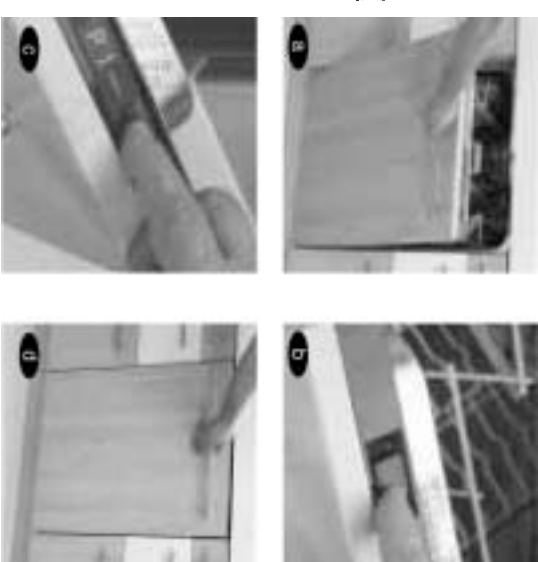


5 PRVÉ UMYVANIE

Po úspešne dokončenej inštalácii umývačky riadu odporúčame prvé umývanie:

- a** Otvorte dvere umývačky riadu.
- b** Stlačte tlačidlo ZAP/VYP.
- c** Nastavte program 1 (predumývanie) a nechajte ho prebehnúť bez riadu a bez prostriedkov na umývanie.
- d** Zatvorte dvere. Umývačka riadu sa zapne automaticky.

Takým spôsobom môžete preskúšať inštaláciu, prípojky a odpad a pritom sa umývačka riadu pred prvým cyklom umývania sama dôkladne umyje.



UMÝVAČKA RIADU

POUŽITIE UMÝVAČKY RIADU A PRAKTICKÉ RADY

1

TVRDOSŤ VODY, SOLI, PROSTRIEDKY NA LEŠTENIE A UMÝVANIE

Nastavenie tvrdosti vody. Pred uvedením umývačky riadu do prevádzky musíte zistiť **tvrdosť vody** v mieste inštalácie. Túto informáciu získate od svojho vodárenského podniku, miestnych úradov, príslušného odborného servisu, alebo môžete použiť pružky na zisťovanie tvrdosti vody, ktoré sú vo vrecku s príslušenstvom.

Je možné, že nebudete vôbec potrebovať soľ na zmäkčovanie vody. V takom prípade môžete ihneď prejsť ku kapitole o prostriedku na leštenie

Voda obsahuje vápnik. Čím viacej vápnika je vo vode obsiahnuté, tým je tvrdšia. Aby vápnik nepoškodzoval umývačku riadu, je vybavená zariadením na zmäkčovanie vody, ktoré zbavuje vodu vápnika a tak ju pripravuje na umývanie riadu. Toto zariadenie funguje za pomoci špeciálnej regeneračnej soli.

Nastavenie množstva soli

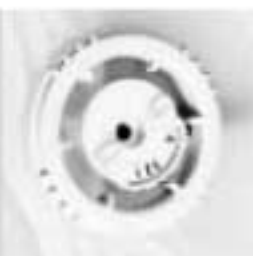
Umývačky riadu sú vybavené dávkovačom soli, ktorý sa na rôznych modeloch nastavuje rukou alebo elektricky.

RUČNÉ NASTAVENIE

Ak je vaša umývačka riadu na pravej vnútornej strane vybavená dávkovačom soli, ktorý vidíte na obrázkoch vpravo (model A-B), musíte tento regulátor nastaviť na stupni, ktorý zodpovedá zistenej tvrdosti vody (porov. tabuľka).



Regulátor modelu A



Regulátor modelu B

Francúzske stupne	0-13 HF	14-38 HF	39-50 HF	51-63 HF	64-100 HF
Nemecké stupne	0-7 DH	8-21 DH	22-28 DH	29-35 DH	36-56 DH
Poloha regulátora	0	1	2	3	4
TVRDOSŤ	mäkká žiadna soľ	normálna	stredna	tvrdá	veľmi tvrdá

Pri nastavovaní správnej polohy použite buď mincu (model A), alebo skrutkovač (model B).

ELEKTRONICKÉ NASTAVENIE

Niektoré modely sú vybavené elektronickým regulátorom soli (bez očíslovania: porov. model C na obr.), ktorý sa nastavuje na ovládacom paneli.

Tieto modely disponujú piatimi polohami nastavenia.



1. Tlačte po dobu troch sekúnd tlačidlo "Oneskorenie štartu". Na displeji sa objaví písmeno "L" s číslom (napr. L1).



2. Stlačením tlačidla "Oneskorenie štartu" potom nastavte potrebnú dávku soli.



3. Tlačidlom Program potom toto nastavenie (viď tabuľka) potvrdte.

Regulátor modelu C



Francúzske stupne	0-13 HF	14-38 HF	39-50 HF	51-63 HF	64-100 HF
Nemecké stupne	0-7 DH	8-21 DH	22-28 DH	29-35 DH	36-56 DH
Poloha regulátora	0	1	2	3	4
TVRDOSŤ	mäkká žiadna soľ	normálna	stredna	tvrdá	veľmi tvrdá

PLNENIE SOLI



Zásobník soli

Prvé naplnenie zásobníka soli:

a Nasypťe do zásobníka špeciálnu soľ tak, aby nebol celkom plný.

b Dolejte vodou.

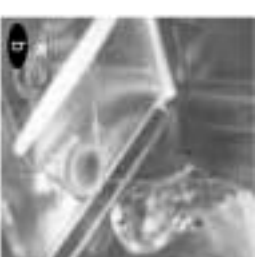
c Zamiešajte lyžicou.

d Pevne utiahnite veko zásobníka a odstráňte prípadné rozsypané zvyšky soli.

Zásobník sa plní soľou vždy pred umývaním riadu, nikdy nie po ňom.

Umývačka riadu je v spodnej časti vybavená zásobníkom soli.

Musíte mať na pamäti, že tu nejde o kuchynskú soľ, ale o špeciálnu soľ na zmäkčovanie vody pre umývačky riadu.



Kedy je potrebné doplniť špeciálnu soľ?

Nutnosť doplnenia soli signalizuje podľa modelu buď optický indikátor na veku zásobníka soli, alebo kontrolka na čelnej strane umývačky riadu.

Spotrebovanú soľ odporúčame doplniť každé dva týždne aj vtedy, keď kontrolka ešte nesvieti.



Optický indikátor



Kontrolka

DÔLEŽITÉ UPOZORNENIE

Ak vaša umývačka riadu špeciálnu soľ nepotrebuje, nemali by ste ju používať. V tomto prípade svetí kontrolka stále.

Kedy je potrebné doplniť prostriedok na leštenie?

Umývačka riadu sama signalizuje, kedy je potrebné doplniť prostriedok na leštenie. V závislosti od modelu sú k dispozícii dva rôzne spôsoby signalizácie: optický indikátor alebo kontrolka.



Kontrolka

Prostriedok na leštenie

Uľahčuje sušenie riadu a zabezpečuje, aby po umývaní nezostávali na riade zaschnuté kvapky vody.

Zásobník prostriedku na leštenie sa nachádza na vnútornej strane dverí umývačky riadu, a to vedľa zásobníka prostriedku na umývanie.



Dávkovač

Zásobník je vybavený dávkovacím zariadením so štyrmi polohami pomocou ktorých môžete nastavovať množstvo prostriedku na leštenie podľa kvality vody (z výroby je dávkovač nastavený v polohe 2).

V prípade, že na riade sú zaschnuté kvapky vody, otočte regulátor na vyšší stupeň. Ak je riad naopak biely alebo sú na ňom lepkavé pruhvy, nastavte nižší stupeň.

a Hneď po nastavení dávkovania, naplňte zásobník prostriedkom na leštenie tak, aby bol plný, ale nepretekol. Ak prostriedok na leštenie pretečie, otrite ho handrou.



Zásobník prostriedku na leštenie

DÔLEŽITÉ UPOZORNENIE

Zvyšším dávkou prostriedku na leštenie nedosiahnete väčšej čistoty. Príliš mnoho prostriedku na leštenie môže na riade zanechávať škvrny.

Prostriedok na umývanie

sa plní do zásobníka, ktorý sa nachádza na vnútornej strane dverí umývačky riadu, vedľa zásobníka prostriedku na leštenie.

a Ak zásobník naplníte prostriedkom na umývanie, zatvorte veko zásobníka.

b U niektorých programov umývania je okrem toho potrebné dať časť prostriedku na umývanie aj do priestoru umývačky.

Prostriedky na umývanie sú k dispozícii v tablietách, v práškovej alebo tekutej forme.

Pokyny, ktoré sa týkajú množstva prostriedku na umývanie nájdete v tabuľke na strane 42.



Zásobník prostriedku na umývanie



POZNÁMKA K OCHRANE ŽIVOTNÉHO PROSTREDIA

Používanie väčšieho množstva prostriedku na umývanie alebo leštenie, než je potrebné, nezlepši výsledky umývania. Je skôr ekonomicky nevýhodné a pôsobí negatívne na životné prostredie.

2

RIAD, JEHO DRUHY A JEHO UMÝVANIE V UMÝVAČKE RIADU

Pre umývanie v umývačke riadu nie je vhodný všetok riad. V umývačke riadu by ste nemali umývať drevený alebo keramický riad ani plastový riad neodolný voči vysokým teplotám.

Bez problémov môžete v umývačke riadu umývať **nehřzavajúce príbory**; mali by ste však dbať na to, aby pritom

Ukladanie riadu

Pre bezpečné umývanie riadu má veľký význam správne ukladanie riadu do košov.

a Spodný kôš je určený pre silno znečistený a odolný riad: hrnce, misy a taniere. Presvedčte sa, či je medzi jednotlivými kusmi riadu dostatok miesta pre prúd vody. Hrnce sa ukladajú otvorenou časťou smerom dole.

b Ak je váš model vybavený sklápateľnými opierkami, môžu sa taniere umývať vo zvislej polohe a veľký riad ako sú hrnce vo vodorovnej polohe hore dnom.

nepričádzali do styku s **príbormi zo striebra**, ináč by sa na nich mohli vytvoriť škvrny.

Hliníkový riad môže po čase strátiť pri umývaní v umývačke riadu svoju farbu.

Nekvalitný dekór na porceláne sa môže po čase opotrebovať.

V umývačke riadu môžete umývať iba **poháre**, ktoré sú vhodné pre umývanie v umývačke riadu.

DÔLEŽITÉ UPOZORNENIE

Pred umývaním sa presvedčte, či je riad vhodný pre umývanie v umývačke riadu.



Na 13 súprav riadu



Na 12 súprav riadu



Zvislá poloha



Vodorovná poloha



Ukladanie tanierov

DÔLEŽITÉ UPOZORNENIE

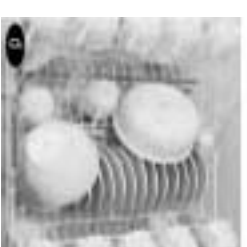
Vľavo sa do koša na riad ukladajú hlboké taniere, vpravo plytké taniere. Taniere zachíte ukladať z vonku do vnútra. Taniere by sa nemali vzájomne dotýkať.

c Príbory sa okrem nožov ukladajú do košov na príbory rukoväťou smerom dole.

d Do horného koša sa ukladá chudštviejší riad ako šálky, poháre, porcelán alebo krištáľové sklo a tiež taniere štandardnej veľkosti. Nachádza sa tu tiež priestor pre dlhé príbory. Okrem toho tu sú tiež držiaky, ktoré sú vo zvislej polohe určené pre vysoké poháre na stopke.

Pri spustení expresného programu, funkcie náplň horného koša alebo polovoná náplň musí byť len horný kôš zaplnený riadom.

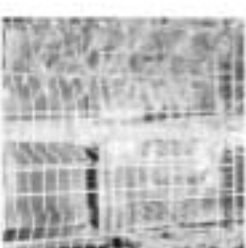
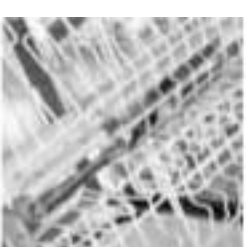
Keď však zvolíte funkciu náplň spodného koša, môže byť riadom zaplnený len spodný kôš.



Na 13 súprav riadu



Na 12 súprav riadu



Náplň horného koša



DÔLEŽITÉ UPOZORNENIE

Presvedčte sa, či sa po uložení riadu môžu voľne otáčať sprchovacie ramená a či sa nedotýkajú riadu.

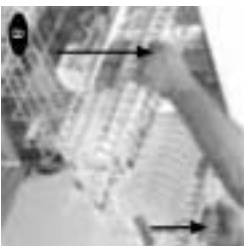
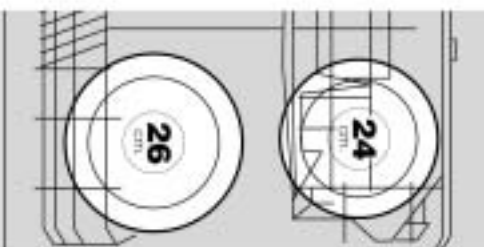
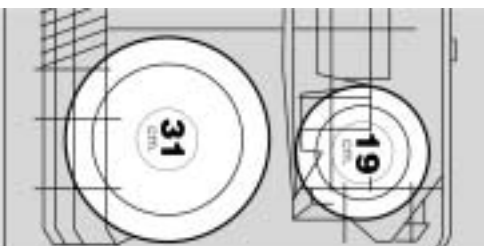
Zmena polohy horného koša

Koše na riad môžete prispôbovať ukladanému riadu.

Horný koš má k dispozícii dve výškové polohy; takže doň môžete ukladať tanieru dvoch rôznych veľkostí.

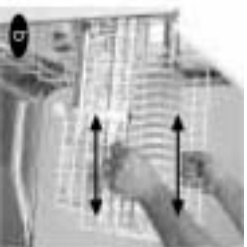
Keď je horný koš v hornej polohe, môžete doň ukladať tanieru až do priemeru 19 cm,

v spodnom koši môžu byť vtedy tanieru do priemeru 31 cm. Keď je horný koš v dolnej polohe, môžu sa doň ukladať tanieru do priemeru 24 cm a dole potom môžu byť tanieru do priemeru 26 cm.



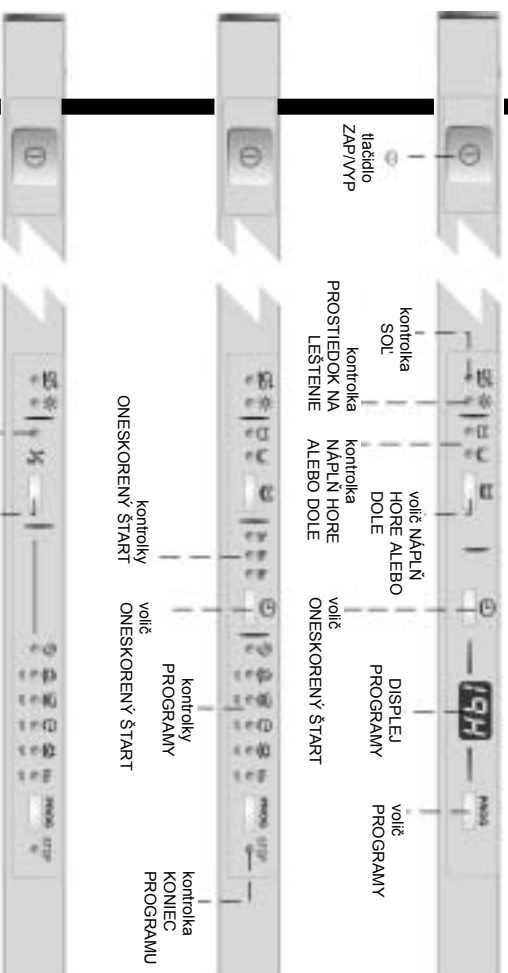
A Horný koš na modeli A: Polohu horného koša môžete zmeniť bez toho, že by bolo potrebné ho vybrať z vodiacich lišt. To je možné aj s košom plným riadu. Pri zmene polohy koša do hornej alebo dolnej polohy sa koš vytlahne nahor za bočnú rukoväť a zasunie hore alebo dole. Obe strany koša sa musia nachádzať vždy v rovnakej výškovvej úrovni.

B Horný koš na modeli B: Vyberte koncovú zarážku, ktorá drží kolieska koša na riad vo vodiacej lište. Vytlahnite koš smerom k sebe a zasunite ho do požadovanej výškovvej úrovne. Nakoniec upevnite zarážku znova na pôvodné miesto.



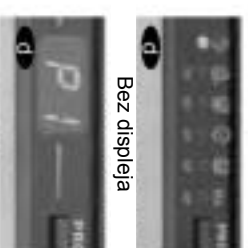
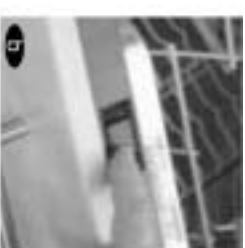
3

VOLBA PROGRAMU UMÝVANIA



Pri nastavovaní programu umývania postupujte nasledujúcim spôsobom:

- Otvorte dvere umývačky riadu.
- Stlačte tlačidlo ZAP na umývačke riadu.
- Tlačidlom PROG zvolte program umývania.
- Na modeloch bez displeja sa v túto chvíľu rozsvieti kontrolka zvoleného programu. Na modeloch s displejom sa objaví písmeno "P" s číslom nastaveného programu.



Bez displeja

S displejom

Rôzne modely majú na výber rôzne programy umývania:
Je veľmi dôležité zvoliť správny program umývania, ktorý zodpovedá stupňu znečistenia, množstvu a druhu riadu.

Program	Teplota (°C)	Symbol	Druh riadu	Množstvo prostriedku na umývanie (g)	Celková spotreba na 12 súprav kWh/litr*	Príbližné trvanie pre 12 súprav (min)
Predumývanie P1	studená		na riad ktoré sa nebude ihneď umývať	bez prostriedku na umývanie	0,0007 kWh 3 litre	7
Intenzívny P2	70		na silné znečistený riad a hmce	25+15	1,4 kWh 12 litrov	90
Normálny	65		na znečistený riad	25+5	1,2 kWh 12 litrov	87
Automatický** P3	55-65		na znečistený riad	25+5	1,2 kWh 12 litrov	87
Economic** P4	50		na málo znečistený riad	25+5	1,05 kWh 12 litrov	138
Krátky P5	55		na veľmi málo znečistený riad	25	0,79 kWh 10 litrov	51
Mix P6	50	Mix	na znečistený a chúlolistivý riad	25+5	0,87 kWh 12 litrov	87
Expres*** P7	40		na veľmi málo znečistený riad, iba v hornom koši	20	0,3 kWh 7,4 litrov	15

25 g nekoncentrovaného prostriedku na umývanie zodpovedá jednej a pol zarovnannej polievkovej lyžici alebo jednej tabelete prostriedku na umývanie. Pri použití tabliet a tekutých prostriedkov na umývanie dodržujte príslušné pokyny výrobcu prostriedku na umývanie.

- * hodnota pre motor s príkonom 60 W
- ** Úsporný program economic zodpovedajúci norme EN-50242 trvá dlhšie než ostatné programy. Má však nízku spotrebu energie a je ekologicky najšetrnejší. Rozsvietená kontrolka a nepretršovaný akustický signál v dĺžke troch sekúnd oznamujú ukončenie programu.
- *** Na expresný program používajte len práškový alebo tekutý prostriedok na umývanie, ktorý sa optimálne rozpušťa.

4 PRÍDAVNÉ FUNKCIE

Po zvolení programu umývania môžete nastaviť ďalšie prídavné funkcie umývania. V prípade, že sa pri nastavovaní funkcií zmení program, sú všetky skôr zvolené funkcie zrušené.

Pomocou týchto funkcií môžete nastaviť optimálne využitie umývačky riadu, dobu trvania a hodnoty spotreby cyklu umývania.

Prídavné funkcie (podľa modelu):



Tlačidlo: Oneskorenie spustenia programu

Týmto tlačidlom môžete oneskoriť spustenie cyklu umývania. Na niektorých modeloch môžete spustiť program oneskoriť o 3, 6 alebo 9 hodín. V tomto prípade sa pri stlačení tohto tlačidla rozsvieti kontrolka, ktorá signalizuje zvolenú možnosť.

Na iných modeloch môžete oneskorenie času spustenia programu nastaviť v hodinových intervaloch od 1 do 9 hodín. Je to ideálna možnosť, ako využiť dobu, kedy je poskytovaná nočná tarifa. Na týchto modeloch sa pri stlačení tohto tlačidla objaví na displeji počet hodín, o ktorý sa spustenie umývačky riadu oneskoriť.



Tlačidlo: nápln hore / dole

U tejto funkcie sa využíva iba polovičná kapacita umývačky riadu. Nápln hore, tj. náplň horného koša, je vhodná pre chúlolistivý riad; náplň dole, tj. spodného koša, je vhodná pre hmce alebo silno znečistený riad. Túto funkciu môžete použiť ako prídavnú ku všetkým programom umývania.



Tlačidlo: Polovičná náplň

Táto funkcia slúži pre umývanie polovičnej náplne len v hornom koši. Môžete ju použiť u všetkých programov umývania.

5 PRIEBEH PROGRAMU UMÝVANIA

Po nastavení programu umývania a prídavných funkcií zatvoríte dvere umývačky riadu a tá sa uvedie **automaticky do prevádzky**.

Umývačka riadu je v prevádzke a vy ...

- chcete do umývačky riadu vložiť ešte ďalší riad..
- chcete zmeniť program umývania.

1. Otvorte dvere umývačky riadu.
2. Vložte do umývačky riadu ďalší riad a /alebo zmeňte program umývania.
3. Znova zatvoríte dvere umývačky riadu.

DÔLEŽITÉ UPOZORNENIE
V prípade, že pri voľbe prídavných funkcií zmeníte program, alebo stlačíte tlačidlo ZAP/VYP, všetky zvolené funkcie sa zrušia.

V prípade, že sa zmena týka doby trvania programu umývania alebo oneskorenia spustenia programu, tento postup neplatí. V týchto prípadoch je na vykonanie zmeny potrebné stlačiť tlačidlo ZAP/VYP.

6 UKONČENÍ PROGRAMU

Po uplynutí programu zaznie pípanie v dĺžke troch sekúnd. Pri otvorení dveri umývačky riadu sa môžete na kontrolke na ovládacom paneli presvedčiť, či je cyklus umývania skončený.



Modely s displejom



7 PRERUŠENIE DODÁVKY ENERGIE

Ak by došlo k výpadku energie, bude umývačka riadu po obnovení dodávky energie pokračovať tam, kde sa zastavila (minimálna

doba uloženia programu je 12 hodín, to závisí od modelu),

8 DÔLEŽITÉ ODPORUČENIA

V zaujímave predĺženia životnosti umývačky riadu a zlepšenia kvality umývania je potrebné dodržiavať tieto odporúčenia.

- Zaplnajte umývačku riadu, len keď je plná riadu. Keď využijete plnú kapacitu umývačky riadu, znížite spotrebu vody a elektrickej energie a umývačka riadu beží tichšie.
- Ukladajte správne riad do umývačky riadu. Optimálna kvalita umývania bude zabezpečená len v prípade, že sa sprchovacie ramená budú voľne otáčať. Okrem toho musia byť jednotlivé kusy riadu umiestnené tak, aby medzi ne prenikal prúd vody.
- Voľba programu. Voľte program umývania a prídavné funkcie vždy podľa potreby.
- Čistenie. Každé tri mesiace vyčistite filter a sprchovacie ramená. Potom skontrolujte ich správne nasadenie.

UMÝVAČKA RIADU

ÚDRŽBA A ČISTENIE UMÝVAČKY RIADU

V záujme predĺženia životnosti vašej umývačky riadu je potrebné ju pravidelne čistiť.

- Každé tri mesiace:
- Vyčistite filter.
 - Vyčistite sprchovacie ramená.

- Umýte umývačku riadu z vnútra.
- Umýte umývačku riadu z vonku.

Takým spôsobom prispôjete k predĺženiu životnosti vašej umývačky riadu.

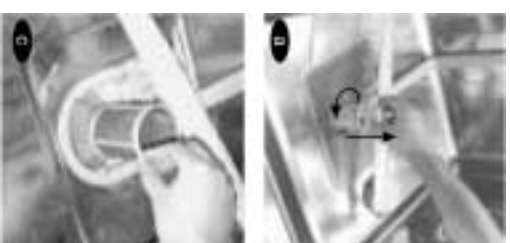
DÔLEŽITÉ UPOZORNENIE

V prípade, že nebudete dlhšiu dobu doma, nechajte dvere umývačky riadu otvorené, aby sa vetral vnútrajšok.

1 ČISTENIE UMÝVAČIEHO FILTRA

Filter sa skladá z dvoch alebo troch častí (podľa modelu): z vnútorného filtra, vonkajšieho filtra a z chrániča filtra. Nachádza sa v spodnej časti umývačky riadu, pod spodným košom.

- Najprv vyberte spodný koš.
- Otočte vnútorný filter doľava a vytiahnite ho hore smerom von.
- Potom vyberte vonkajší filter a nakoniec (podľa modelu) chránič filtra.



- Veľmi dôležité je správne spätné nasadenie filtrov.

Najprv upevnite chránič filtra. Vonkajší filter zaklapnite do jeho polohy.

Vnútorný filter zasuňte do jeho polohy a otočte ho až na doraz doprava.

2 ČISTENIE SPRCHOVACÍCH RAMIEN

Tretie sprchovacie rameno (u niektorých modelov) rovnako ako stredné a spodné sprchovacie ramená sa musia každé tri mesiace čistiť.

Demontáž sprchovacích ramien:

A Pri demontáži tretieho sprchovacieho ramena ho vytačte smerom hore a vyskrutkujte.

B Stredné sprchovacie rameno je upevnené na horom koši. Pri demontáži ho musíte celkom vyskrutkovať.

C Pri demontáži spodného sprchovacieho ramena otočte spodnú maticu dolava a rameno potom vyťahnite smerom hore. Sprchovacie ramená vyčistite pod tečúcou vodou mäkkou špongiou.



Otvory, ktorými tyská voda, musia byť dokonale čisté. Prípadné zanesenie je potrebné dôkladne vyčistiť. Potom namontujte sprchovacie ramená znovu do umývačky riadu.

DÔLEŽITÉ UPOZORNENIE
Skôr ako začnete s čistením alebo údržbou umývačky riadu, odpojte ju od el. siete.

3 ČISTENIE UMÝVAČKY RIADU Z VNÚTRA

Umývačku riadu je potrebné každé tri mesiace dôkladne vyčistiť a odstrániť zanesnuté zvyšky nečistôt. Namiesto normálnych čistiacich prostriedkov je

potrebné použiť prostriedok na čistenie umývačiek riadu (pri použití dodržiajte pokyny výrobcu).

4 ČISTENIE VONKAJŠÍCH PLOCHOV

Na čistenie vonkajších povrchov umývačky riadu používajte handru namočenú do saponátovej vody. Nepoužívajte abrazívne prostriedky. Povrchy potom osušte suchou handrou.



DÔLEŽITÉ UPOZORNENIE
Z bezpečnostných dôvodov musí byť umývačka riadu počas čistenia odpojená od elektrickej siete.

UMÝVAČKA RIADU

RADY PRI RIEŠENÍ PROBLÉMOV

V prípade, že sa počas prevádzky vašej umývačky riadu objaví nejaký problém, môžete ho možno vyriešiť sami s pomocou nasledujúcich pokynov.

V opačnom prípade sa obráťte na autorizovaný servis. Pokúste sa pritom odborníkom servisu oznámiť čo najpodrobnejšie informácie.



1 TECHNICKÉ ALEBO FUNKČNÉ PROBLÉMY

V prípade, že umývačka riadu zistí chybnú funkciu, vydáva - podľa modelu - akustický alebo optický varovný signál. Na vrchnom okraji umývačky riadu sa nachádza tabuľka s možnými prípadmi porúch.

F1 F1=0	F2 F2=0	F3 F3=0	F4 F4=0	F5 F5=0	F6 F6=0	F7 F7=0	F8 F8=0	F9 F9=0
Autorenne dverre	Autorenne dverre	Autorenne dverre	Autorenne dverre	Autorenne dverre	Autorenne dverre	Autorenne dverre	Autorenne dverre	Autorenne dverre
Autorenne dverre	Autorenne dverre	Autorenne dverre	Autorenne dverre	Autorenne dverre	Autorenne dverre	Autorenne dverre	Autorenne dverre	Autorenne dverre

(F1) Modely s displejom.

Na týchto modeloch sa po identifikácii poruchy objaví na displeji písmeno "F" doplnené príslušnou číslicou (1 až 9).

(F1) Modely bez displeja.

Ak dôjde k poruche, vydáva umývačka riadu akustický tónový signál. Po prerušení v dĺžke sedem sekúnd signál zaznie znova. Druh poruchy môžete identifikovať podľa počtu signálnych tónov (1 signálny tón = otvorené dvere, 2 signálny tón = nenapúšťa sa voda, atď.)

Ak chcete akustický signál vypnúť, stlačte tlačidlo ŠTART/PAUZA. Podľa toho, o akú poruchu ide, sa obráťte na odborný servis a oznámte kód poruchy.

FUNKČNÁ PORUCHA	model s displejom	model bez signálnych tónov
otvorené dvere nenapúšťa sa voda	F1	1
neodčerpáva sa voda	F2	2
neodčerpáva sa voda	F3	3
preteká voda umývačka sa prehriala	F4	4
umývačka nemreje	F5	5
umývačka nemreje	F6	6
teplotný snímač nízky tlak vody	F7	7
rozloženie riadu	F8	8
	F9	9

• **Prečo sa umývačka riadu nezapne?**

- Možné dôvody sú:
- Je prerušená dodávka prúdu.
 - Zásrčka nie je správne zasunutá do zásuvky.
 - "Vypadlo" istenie domácej elektroinštalácie.
 - Umývačka riadu nie je zapojená do siete.
 - Nie je stlačené tlačidlo ZAP/VYP (kontrolka tohto tlačidla musí stále svieťiť).
 - Nie sú správne zatvorené dvere umývačky riadu.

• **Umývačka riadu sa zapne, ale nenapúšťa sa voda.**

- Možné dôvody sú:
- Vo vodovodnej sieti nie je potrebný tlak.
 - Nie je otvorený vodovodný kohútik.
 - Je zanesený filter elektrického ventilu na prívoде vody.

• **Voda neodteká, ale zostáva v umývacej vani.**

- Možné dôvody sú:
- Je zanesený alebo zle napojený odpad.
 - Je zanesená alebo zle napojená odpadová hadica.
 - Sú zanesené filtre.
 - Zvolený program ešte nie je ukončený, počkajte do ukončenia programu.

• **Kontrolka signalizujúca nutnosť doplnenie soli nezhasína.**

- Možné dôvody sú:
- Je potrebné doplniť špeciálnu soľ. Doplníte do zásobníka soľ a roztok zamiešajte lyžicou.
 - Tvrdosť vody je nižšia než 7 DH, preto nepotrebuje žiadnu soľ. V takom prípade siveľ kontrolka stále.

• **Na dávkovači alebo na vnútrajšku dveri sa objavia zvyšky prostriedku na umývanie.**

- Možné dôvody sú:
- Niektorý kus riadu bránil tomu, aby sa dávkovač otvoril.
 - Prostriedok na umývanie je po záruke alebo nie je vhodný.
 - Sprchovacie ramenná narážajú na niektorý kus riadu.
 - Otvory v sprchovacích ramenách sú zanesené.
 - Zásobník prostriedku na umývanie bol pred doplnením vlhký. Zásobník musí byť suchý.

• **Nezvyčajné tvorenie peny**

- Bol použitý prostriedok na umývanie pre umývanie v rukách, nie pre umývačky riadu.

• **Vysoká spotreba soli**

- Možné dôvody sú:
- Veko zásobníka špeciálnej soli nie je správne zatvorené.
 - Nie je správne nastavená potrebná dávka špeciálnej soli.

• **Umývačka riadu vydáva nezvyčajné zvuky.**

- Možné dôvody sú:
- Riad nie je správne uložený.
 - Sprchovacie ramenná narážajú pri otáčaní na niektorý kus riadu.

• **Na riade sú nečistoty alebo zvyšky pokrmov.**

- Možné dôvody sú:
- Umývací filter nie je správne nasadený, je znečistený alebo zanesený.
 - Otvory sprchovacích ramien sú zanesené, alebo sú sprchovacie ramenná zablokované riadom v umývačke riadu.
 - Nevhodný prostriedok na umývanie alebo jeho malé množstvo.
 - Riad nie je správne uložený. Jednotlivé kusy sa vzájomne dotýkajú.
 - Koše na riad sú preplnené.
 - Je zvolený nesprávny program umývania.
 - Je zanesený odpad.
 - Na riade sú príliš zaschnuté zvyšky pokrmov.

• **Na riade sú biele škvrny.**

- Možné dôvody sú:
- Nedostatok prostriedku na umývanie alebo leštenie.
 - Veko zásobníka soli nie je správne uzatvorené.
 - V zásobníku soli nie je voda alebo soľ.
 - Nie je správne nastavené zariadenie na zmäččovanie vody.
 - Bol použitý bezfosfátový prostriedok na umývanie. Skúste použiť fosfátový prostriedok na umývanie.

• **Riad nie je suchý.**

- Možné dôvody sú:
- Príliš málo prostriedku na leštenie.
 - Nesprávne nastavenie prostriedku na leštenie.
 - Je nesprávne uložený riad.
 - Vyťahali ste riad príliš skoro.
 - Nevhodný program umývania.

• **Na pohároch a krištáľovom skle sú mliečne škvrny alebo škrabance.**

- Možné dôvody sú:
- Riad nie je vhodný na umývanie v umývačke riadu.
 - Nesprávny prostriedok na umývanie.

• **Povlak na pohároch a príboroch, kovový vzhľad pohárov.**

- Možné dôvody sú:
- Nedostatok prostriedku na leštenie.
 - Príliš mnoho prostriedku na leštenie.

• **Škvrny na riade z nehrdzavejúcej alebo ušľachtilej oceli**

- Možné dôvody sú:
- Riad nie je vhodný na umývanie v umývačke riadu.
 - Riad nie je správne uložený.
 - Príliš mnoho prostriedku na umývanie.
 - Zlá kvalita oceli.
 - Príliš mnoho soli v umývacom roztoku. Uzatkorte správne veko zásobníka soli.
 - Sklo alebo kryštál nie sú priezračné. Príliš mnoho prostriedku na leštenie.

**POZNÁMKA K OCHRANE ŽIVOTNÉHO PROSTREDIA**

Z dôvodov ochrany životného prostredia odovzdajte staré spotrebiče na zberné miesta alebo do recyklačných centier.

Skôr ako starý spotrebič takýmto spôsobom zlikvidujete, zabezpečte odstránením prívodného elektrického kábla nemožnosť jeho použitia.

VSTAVANÉ UMÝVAČKY RIADU ENERGETICKÝ OPIS

Modely FAGOR	LF - 65 IT/ITX LF - 65 IT1X	LF - 073 IT
Trieda energetickej hospodárnosti ^[1]	A	A
Číslo programu pre štandardný cyklus	4	4
Spotreba el. energie ^[2]	/kWh/ 1,07	1,07
Trieda účinnosti čistenia ^[1]	A	A
Trieda účinnosti sušenia ^[1]	B	A
Kapacita zariadenia pri štandardnom uložení	13	13
Spotreba vody na jeden štandardný cyklus	l/ 13	13
Čas programu štandardného cyklu	/min/ 138	138
Odhadovaná ročná spotreba energie (220 cyklov)	/kWh/ 235	235
Odhadovaná ročná spotreba vody (220 cyklov)	l/ 2860	2860
Hluk ^[3]	/dB(A)/ 47	45

^[1] Na stupnici od A (vyššia) po G (nižšia).

^[2] Spotreba energie v kWh na jeden štandardný skúšobný cyklus s použitím náplne studenej vody.

Skutočná spotreba energie bude závisieť od toho, ako sa zariadenie používa.

^[3] Deklarovaná hodnota emisie hluku predstavuje hladinu A akustického výkonu, vzhľadom na referenčný akustický výkon 1pW.

CERTIFIKÁT KVALITY
ISO 9001

**KVALITA VÝROBY TOHOTO ZAŘÍZENÍ
SPLNĚJE POŽADAVKY
MEZINÁRODNÍ NORMY ISO 9001**

- Certifikace ISO 9001 garantuje, že výrobní postup tohoto zařízení vyhovuje mezinárodnímu systému kontroly kvality ISO.
- Je pro Vás též zárukou mimořádné spolehlivosti a bezpečnosti.
- Pokud jste dali přednost tomuto zařízení, zvolili jste skutečně to nejlepší.

**VYBRALI JSTE SI KVALITU
PODLOŽENOU CERTIFIKÁTEM,
KTERÝ JE DŮKAZEM,
ŽE JSTE NEMOHLI KOUPIŤ LÉPE**